

第10回鹿児島県照葉樹の森サイクルジャンボリー

2018. 5. 20

《テクニカルガイド》



会 場 錦江町役場 文化センター前特設会場

主 催 鹿児島県自転車競技連盟

共 催 錦江町

後 援 鹿児島県、鹿児島県教育委員会、(公財)鹿児島県体育協会、鹿児島県サイクリング協会、
南大隅町、錦江町商工会、(公財)鹿児島県交通安全協会錦江地区協会、照葉樹の森管理
事務所

協 賛 (有)神川酒造、(株)垂水温泉水鶴田、ナラトキもつき・みぞべ、サイクルショップ 茶輪子、GRACE
CROWS BIKES、城西通り接骨院、錦江町特産品協会、707 サイクル、坂下水産ふる里館、
タノキウツリ(株)、西文社印刷(株)、白玉醸造(名)、(株)ベルキャンパス、シマノ 他

協 力 鹿屋体育大学自転車競技部、南大隅高校自転車競技部、かのや寿自動車学校
でんしろうんめもんの会



KAGOSHIMA
CYCLING FEDERATION
鹿児島県自転車競技連盟

☆ 項 目 ☆

- 1 タイムスケジュール
- 2 受付及びメイン会場
- 3 開会式
- 4 交通規制及びウォーミングアップ
- 5 主要役員
- 6 競技規則
- 7 不測の事態
- 8 応援者のコース及びフィニッシュ地点等への移動とマナー
- 9 表彰及び副賞
- 10 昼食 コース図及び会場図
- 11 救護 危険箇所及び注意箇所
- 12 リザルト貼付及び完走証配布所
- 13 荷物の預かり及び第2ステージフィニッシュ地点への運搬
- 14 選手・役員駐車場及びピット
- 15 会場図（メイン会場及び駐車場）
- 16 パレード区間及び全面走行区間
- 17 下り坂危険箇所
- 18 問合せ先

1 タイムスケジュール

■ 平成30年5月20日(日)

受付 7:00~8:00

開会式 8:00~8:30

レース 9:00~一斉スタート(※パレード走行時間含む)
A/Bゴール後、下山誘導

昼食 11:30~(下山後各自昼食)

表彰式 13:30~(表彰式の準備が整い次第開始する)

2 受付及び会場

■ メイン会場 錦江町役場 文化センター前特設会場

住所

〒893-2302 鹿児島県肝属郡錦江町城元918

(1) 参加選手は、受付時間内に必ず受付を行う。

受付において、計測チップ等の配布を行う。必ずスタートリストとゼッケンの照合を行うこと。また、昼食券及び参加賞等を配布する。

(2) 出走を辞退する場合は、その旨を受付時に申し出ること。(計測チップ回収する)

(3) 雨天の場合は、受付・開会式は錦江町中央公民館体育館で行う。(隣接施設)

3 開会式

(1) 開会式をメイン会場で行う。全選手参加を義務としステージ前に集合する。

開会式中のウォーミングアップ等は認めない。

(2) 終了後、写真撮影を行うため全員ステージ前へ集合する。

4 交通規制及びウォーミングアップ

(1) 交通規制は9:00~12:00までとする。規制開始後、関係車両以外は進入禁止となる。

(2) 会場周辺でのウォーミングアップは、道路交通法を遵守する。並走は禁止する。

5 主要役員

- 総務委員長 黒川 剛 (鹿児島県自転車競技連盟)
- 競技委員長 木下 唯一 (鹿児島県自転車競技連盟)
- 審判長 荒木 就平 (鹿児島県自転車競技連盟)

6 競技規則

- ・ (公財)日本自転車競技連盟競技規則及び大会特別ルールにより行う。
- ・ JCF 規則にあるジュニアのギア規制は今回行わない。
- ・ ゼッケン・計測チップは決められた位置に必ず装着すること。
- ・ ボディナンバーは背中中央または腰に付けること。曲げや切る行為を禁止する。
- ・ ウェアは、レースに相応しい格好とする。
- ・ スタート地点整列は以下のとおりとする。
①Aコース男子総合(高校生最優先)を最前列とし以降は先着順とする。

②B コースは、A コース全選手の後ろに並び、先着順申告制とする。

- スタートから暫くはパレード走行とし隊列を崩さない。センターラインを越えないように走行する。(パレード距離約5km) ※別添のとおり
- 正式スタート地点で一旦停止し、隊列が整ったことを確認し、号砲合図で正式スタートとする。(栄町交差点左折からは、両車線使用を許可する)
- 正式スタート地点から約3kmは全面通行可とする。3km地点以降(役員の誘導以降)はセンターラインを越えてはならない。 ※別添のとおり
- **A コースのみ花瀬大橋のチェックポイントを制限時間内(1時間)で通過できない場合は、B コースへ誘導する。**
- 競技中の他者からの機材及び補給を禁止とする。
- 競技中のパンク・機材トラブルの対応は、機材供給車及び審判車輛が行う。選手同士の交換は認めない。落車等によるレース続行及び中止の判断は自己判断とするが、怪我等の状況により主催者の判断で中止とすることもある。競争を中止する場合は、競技役員にその旨を申し出ること。
- 競技中の補食等の投棄を禁止する。
- A コースに限り **2箇所の補給所を設けているが、補給する際は止まって受けるまたは補充すること。**
- **A コース残り2km地点は急な下り(S字カーブ)がある。路面も滑る箇所(鉄側溝)もあるため注意すること。(役員による注意喚起あり) ※別添のとおり**
- 計測チップは、全てのレース終了後フニッシュ地点またはメイン会場で回収する。持ち帰らないこと。なくした場合は弁償となる。
- ゴール後の下山は主催者の指示に従い、勝手な走行は認めない。これまでも下山で落車等が発生しているため走行は誘導しながら下山する。
- 下山に関しては、道路交通法を遵守し隊列を守り並走は行わない。

7 不測の事態

- (1) コース上において、緊急車両(救急車及び警察車輛)が通行する際は、レースを中断し競技役員の指示に従う。中止や再スタートの判断は主催者が行う。
- (2) 大集団での落車等(コースを防ぐ、重大な事故)は、後続選手は一時レースを中断する。レース再開は、時差スタートは行わずその時点からの一斉スタートとする。

8 応援者のコース及びフニッシュ地点等への移動とマナー

- (1) **交通規制は9:00~12:00までとあり、規制開始後、関係車輛以外はコースに入れないため、規制開始30分前には移動を開始する。応援しながらの移動は禁止する。**

※交通規制については、コースが広域的にあることから規制等の時間が異なる。広報車通過後、全選手が通過して最後尾車輛及後方広報車が通過した箇所は規制解除となる。コース立哨員の指示に従う。

- (2) 応援車輛は如何なる場合もコース上に車輛を止めることは出来ない。必ず空き地や駐車場等があるスペースに駐車する。その場合、競技役員の指示に従う。
- (3) コース上の応援は、走行する選手へ助力を与えるような行為を禁止する。
- (4) 移動や応援について、コース立哨員からの指示に従うこと。

9 表彰及び副賞

- ① 各カテゴリー上位3位までを入賞とし、賞状及びスポンサーから副賞を授与する。
- ② チーム（団体）戦として、3名以上エントリーしているチームに限り、上位3名の合計タイムにより上位3位までのチームに賞状及び副賞を授与する。

10 昼食

- ・ メイン会場内において、昼食ブースを設ける。使用時間は「11:00～13:30」
- ・ 必ず配布される昼食券を持参すること。
- ・ 昼食用のトレイやゴミは、配布された場所に持参すること。
- ・ その他のゴミは、必ず持ち帰ること。

11 救護

- ・ 大会には、救命救急士を含む有資格者を2名配置している。審判車輛にAED1台装備
- ・ 大会中の救護室は、メイン会場ステージ付近とする。
- ・ 大会中レース等による怪我については、応急処置を行う。症状に応じては、救急搬送及び個人で病院へ移動する。その際の費用は、全て自己負担とする。
- ・ 大会は障害保険に加入しているため、保険適用を希望する場合は、大会事務局まで問い合わせること。

12 リザルト貼付及び完走証配布所

- ・ レースリザルト（速報）は、メイン会場の受付行った付近に貼付する。
- ・ 完走証は表彰及び閉会式時に受付所付近で行う。
- ・ 最終リザルトは、当連盟HPにおいて当日また近日中に掲載する。

13 荷物の預かり及びフニッシュ地点への運搬

- ・ 荷物は一時預かりとし、貴重品は各自で管理すること。紛失の場合責任を負わない。
- ・ 返却は本部テントまたは、受付所で行う。
- ・ フニッシュ地点への荷物運搬は、8:45までに受付所付近の荷物運搬車（A・Bコース）に持参すること。その際、本人のものとわかるよう印（名札等）を付けること。貴重品は自己責任とする。紛失の場合は責任を負わない。
- ・ フニッシュ地点からメイン会場への運搬も行う。返却は受付所付近で行う。

14 選手・役員駐車場及びピット

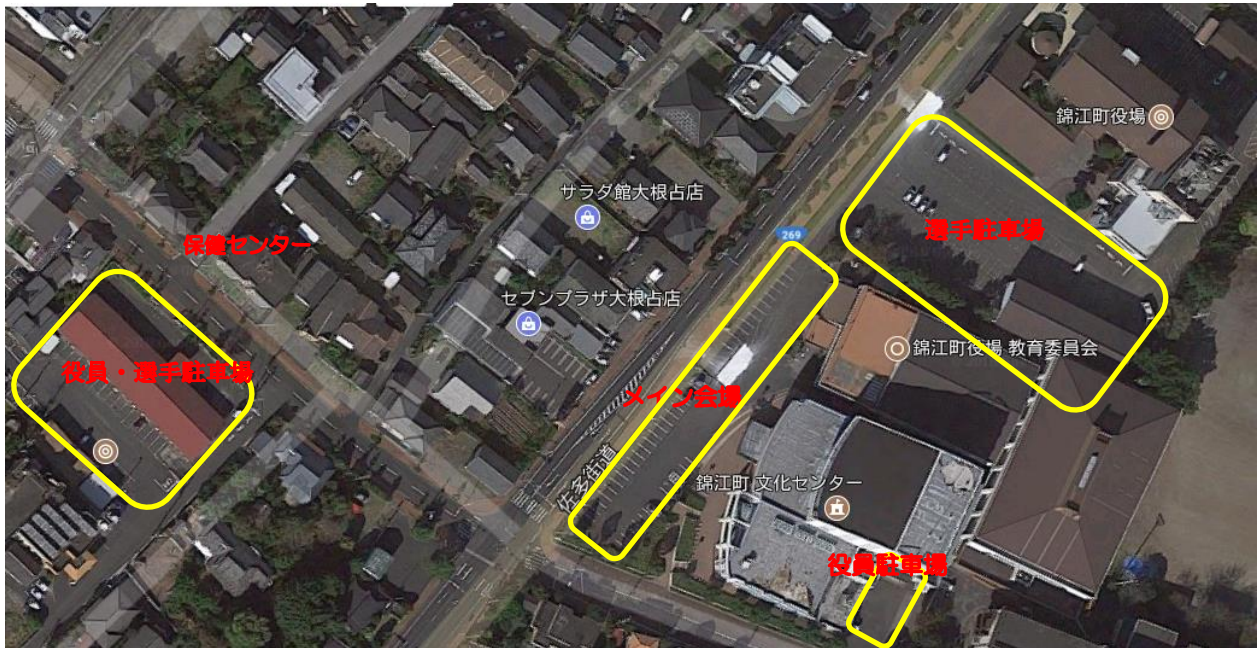
《選手》

- ・ 駐車場は、錦江町役場駐車場とする。不足する際は、競技役員用の駐車場（保健センター）を使用する。
- ・ チームPITは、メイン会場の設置を禁止する。PITを希望するチームは、駐車場以外の場所に設置すること。社会常識の範囲で対応ください。
- ・ メイン会場及び駐車場内での事故及び貴重品等の紛失は、主催者は一切責任を負わない。

《役員》

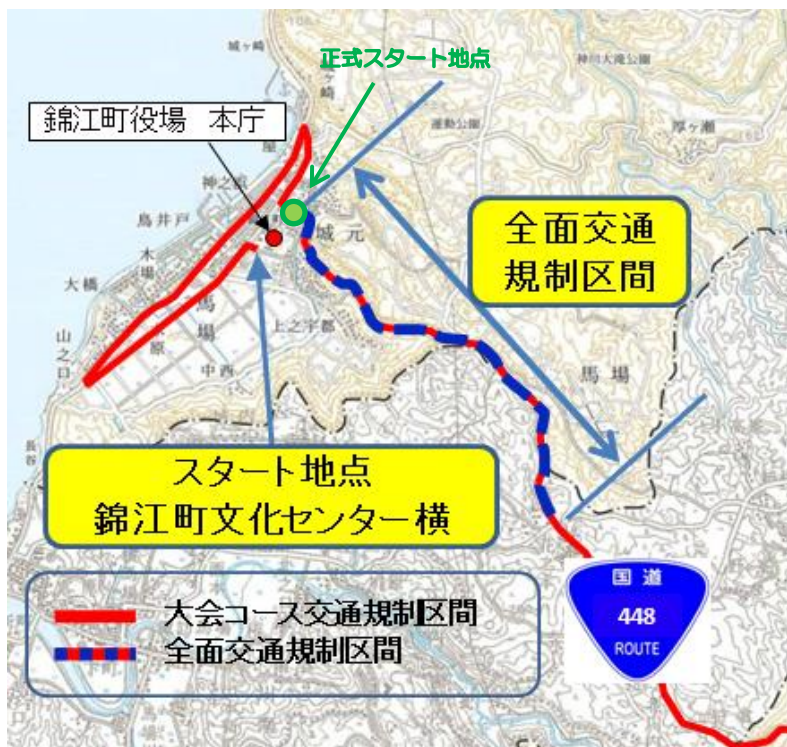
- ・ 保健センター及び錦江中学校又は文化センター裏側を使用する。選手同様、事故及び貴重品等の紛失は、主催者は一切責任を負わない。

15 会場図（メイン会場及び駐車場）



- ・ 選手は、錦江町役場駐車場を使用する。ウォーミングアップ等によるスペースの占有は認めない。
 - ・ 駐車場が不足する場合は、保健センター駐車場を使用する。
- ※ 貴重品等の管理は各自行うこと。

16 パレード区間及び全面走行区間



- ・ スタートから正式スタート地点までは、パレード走行。隊列を崩さない。
- ・ 青点線部分のみ全面走行可。基本は左側走行を行う。
- ・ 青点線終了後は、左側走行を行う。

17 下り危険箇所 (Aコース)

- フィニッシュ地点約 2 km地点の下り S 字カーブは、雨天時等は滑りやすく危険である。減速すること。(役員による拡声器による注意喚起あり)



18 問合せ先

- 鹿児島県自転車競技連盟 事務局
連絡先 090-1081-8240 FAX 0994-22-3239
E-mail kcf-kishita@hotmail.co.jp
- 大会事務局 (株)ベルキャンパス
連絡先 0994-45-6162 FAX 0994-45-6163